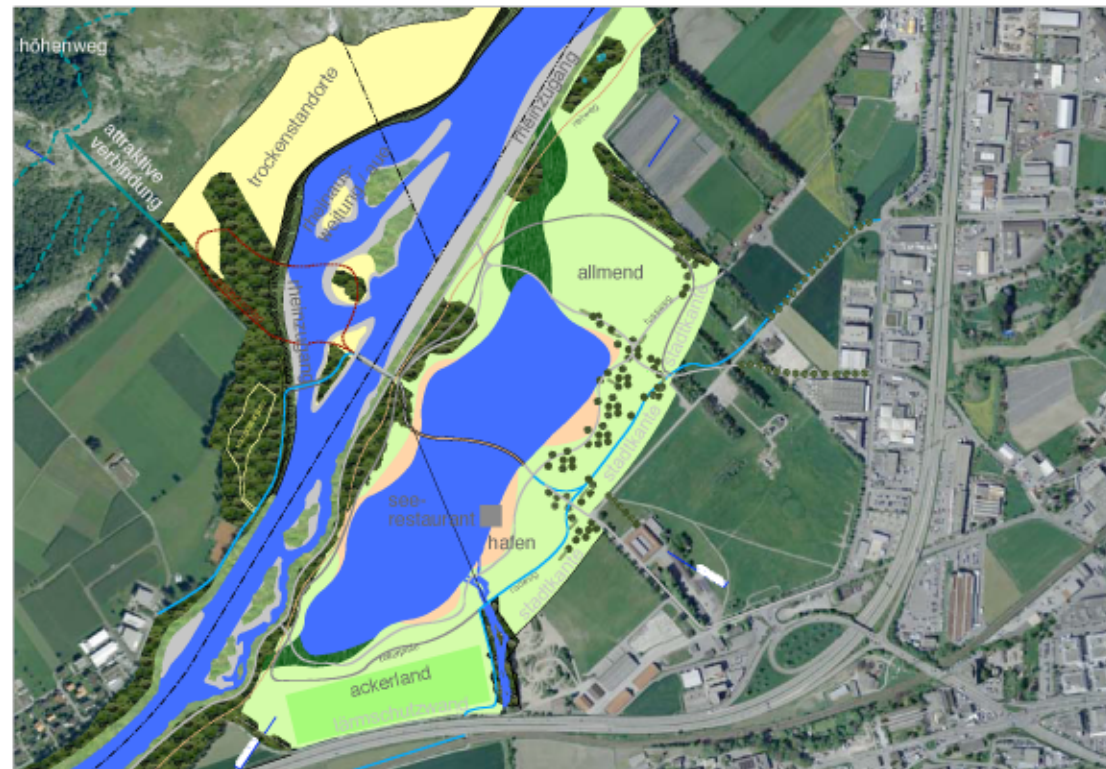


# verein churersee „wasserlandschaften“

grobkonzept oktober 2010



**egger andreas**

raumplaner nds und landschaftsarchitekt fh • via dil mulin 12 • 7016 trin mulin • 079 / 611 04 40 • andreas.egger@kns.ch

# 1 grobkonzept wasserlandschaften

seite 2

rechtsrheinisch entsteht eine erholungslandschaft mit einem grossen see, linksrheinisch wird durch eine grossflächige rheinausweitung ein naturraum mit auenvegetation und kiesbänken geschaffen.

das grundwasser churs wird geschützt, indem der see mit einer maximalen wassertiefe von 3m auf dem bestehenden niveau des rossbodens zu liegen kommt und abgedichtet wird. der see wird gespiesen über neue grundwasserpumpen und eine riedfläche, welche dem grundwasser die nährstoffe entzieht. ein nachgeschaltetes ried reinigt das seewasser und gibt es wieder ans grundwasser ab. die uferwahr auf churerseite bleibt vollständig erhalten. diese wird nur auf felsberger- und haldensteinerseite zurückversetzt, um dem rhein ein breiteres flussbett zu gewähren und um einen zugang zum rhein zu ermöglichen.

grosse teile der fruchtfolgefleichen, die wertvollen trockenstandorte im gebiet sand und der kompostierplatz von felsberg bleiben erhalten.

## 2 gestaltungskonzept

seite 3

die naturnahe seenlandschaft wird als landschaftspark gestaltet: geschwungene wege mit inszenierten aussichten führen von höhepunkt zu höhepunkt. hecken, baumgruppen und lichte wälder gliedern die grosszügige parkanlage in abwechslungsreiche kammern.

ruhe und beschaulichkeit laden zum verweilen und entspannen ein. dem lärmschutz entlang der autobahn kommt deshalb hohe priorität zu.

die verschiedenen nutzer erhalten getrennte verkehrsflächen, um konflikte zu vermeiden. die radwege nach felsberg und domat/ems bleiben erhalten. für fussgänger und roller (in-line-skater, kickboard, rollbrett usw.) gibt es separate rundwege um den see, einmal in kiesbelag, einmal in asphalt. entlang dem rhein bleibt der dammweg und der reitweg erhalten

## 3 mögliche ausstattung

seite 4

### 3.1 churerseite

- 3.1.1 lärmschutzwand entlang der autobahn und lärmschutzbebauung an der stadtkante
- 3.1.2 naturnaher see auf dem heutigen niveau des rossbodens
- 3.1.3 bootshafen für ruder- und segelboote
- 3.1.4 abgetrenntes kinderplanschbecken
- 3.1.5 surfschule
- 3.1.6 seerestaurant
- 3.1.7 hausboote im schilf; zum mieten
- 3.1.8 fuss- und velobrücke über den see
- 3.1.9 rundweg für fussgänger (kiesweg)
- 3.1.10 rundkurs für roller (asphaltiert; für in-line-skater, rollbrett, kick-board usw.)
- 3.1.11 reitweg entlang dem rhein
- 3.1.12 radwegverbindung nach felsberg und domat/ems
- 3.1.13 rheinzugang (kiesbank mit baumstämmen und felsen als natur-lounge gestaltet)
- 3.1.14 allmend
- 3.1.15 naturnaher bachlauf anstelle der altwuhr als naturerfahrung für kinder

### **3.2 felsberg**

3.2.1 rheinausweitung mit kiesbänken und auenregeneration

3.2.2 fuss- und velowegbrücke

3.2.3 baumwipfelpfad mit beobachtungsturm

3.2.3 schräglift zum calanda-tower (restaurant / love-room)

### **3.3 haldenstein**

3.3.1 rheinausweitung mit kiesbänken und auenregeneration

# 4 flächen und kubaturen

## Zusammenstellung der Flächen und Kubaturen

gemäss Entwurf vom September 2010

		1. Bauetappe m <sup>2</sup> /m <sup>3</sup>	2. Bauetappe m <sup>2</sup> /m <sup>3</sup>	Total m <sup>2</sup>	Total m <sup>3</sup>	
See	Wasserfläche des Sees	85'500	54'500	140'000		
	Abdichtungsfläche (ohne Versickerungsfläche des Riedes zur Wasserreinigung)	93'500	59'500	153'000		
	See-Aushub (Seetiefe 3m + 0.5m Überdeckung)	256'000	164'000		420'000	
	Überdeckung der See-Abdichtung (50cm)	-36'500	-23'500		-60'000	
Chur	Land der Bürgergemeinde	201'000		201'000		
	Gewässer (Rhein + Aue)	15'500				
	Wald	35'500				
	Landwirtschaftsfläche weiterhin als Lw-Fläche nutzbar	115'000 35'000				
	Land des Bundes	77'700	272'500	350'200		
	Wald	17'700				
	Allmend	60'000				
	<b>Zwischentotal Chur</b>	<b>278'700</b>	<b>272'500</b>	<b>551'200</b>	<b>360'000</b>	
	Aue	Felsberg Land des Bundes	?	?	70'000	450'000
		Haldenstein Land des Bundes	?	?	60'000	330'000
<b>Gesamttotal</b>				<b>681'200</b>	<b>1'140'000</b>	